

【藤沢市民病院西館7階病棟無菌室化に伴うエアコン設置内訳書】

名 称	数量	単位	単価 (円)	金額 (円)	備考 (形状寸法等)
1 機器設備工事費	1	式			
2 搬入据付工事費	1	式			
3 配管・ダクト工事費	1	式			
4 配管ルート変更工事費	1	式			
5 エアコン配線工事費	1	式			
6 建築工事費	1	式			
7 撤去工事費	1	式			
8 共通仮設費	1	式			
9 現場管理費	1	式			
10 一般管理費	1	式			
小 計					
消費税及び地方消費税 (10%)					
合 計					
【内 訳】					
1 機器設備工事費					
(1) 室外機					
ア 業務用マルチエアコン室外機	1	台			
イ 冷房/暖房能力：11.2kw/12.5kw以上					
ウ 寸法：高さ1,050mm×幅1,010mm×奥行370mm					
の範囲内とし、西館7階病棟のベランダに					
設置できるもの。質量は95kg以内。					
(2) Y型分岐ジョイント	1	個			
(3) 室外機用風向ガイド	1	個			
(4) 室外機用防振架台	1	台			
(5) 室外機用高置架台	1	台			
(6) 室内機	2	台			
ア 業務用マルチエアコン/クリーンエリア用					
／天井カセット型					
イ 冷房/暖房能力：5.6kw/6.3kw以上					
ウ 寸法：高さ385mm×幅1,020mm×奥行1,555mm					
の範囲内とし、天井内に埋め込んだ際に天					
井面から室内ユニットが突出しないこと。					
質量は63kg以内。					
(7) 天井パネル (下面吸込みタイプ)	2	台			
(8) HEPAフィルター	2	台			
捕集率 (% at0.3μm) は99.97以上。					
(9) ダクトフランジ (150φ)	2	個			

(10) ドレンアップキット ※組込改装費含む	2	個			
(11) 運転リモコン	2	個			
(12) 機器運送費 ※指定便	1	式			
2 搬入据付工事費					
(1) 機器搬入据付費 院内小運搬作業を含む	1	式			
(2) 室内機器廻り養生作業	1	式			
(3) 試運転調整費 冷媒ガス追加充填含む/フロン：R410A	1	式			
(4) 室内清浄度測定費/メーカー調整費 HEPAフィルター取付、リーク測定含む	1	式			
(5) 消耗品雑材料	1	式			
3 配管・ダクト工事費					
(1) 材料費					
ア 冷媒用被覆銅管 (ガス管) 15.9φ	15	m			
同上 12.7φ	12	m			
イ 冷媒用被覆銅管 (液管) 9.6φ	15	m			
同上 6.4φ	12	m			
ウ 同上用継手類	1	式			
エ 同上支持金物類	1	式			
オ ドレーン配管 (保温付) /ACドレーン：25A	10	m			
カ 同上接手類	1	式			
キ 同上支持金物類	1	式			
ク 消音ダクト SA 150φ	4	本			
ケ フレキシブルダクト 150φ	1	本			
コ 同上接手類	1	式			
(2) エアコン配管工事費 ※ドレン配管含む	1	式			
(3) 給排気ダクト移設工事 ※既設ダクト加工を含む	1	式			
(4) 配管外装工事 (材工共) 室外冷媒配管/ステンレスラッキング	1	式			
(5) 仮設養生費 病室前廊下の養生	1	式			
(6) 試験調整費 冷媒配管気密試験、真空乾燥	1	式			
(7) 消耗品雑材料	1	式			
4 配管ルート変更工事費					
(1) 材料費					
ア 冷温水配管/主冷温水配管 (リバー-スラタン方式)	1	式			
イ 冷温水配管/8階ファンコイル用 (SGP20A)	25	m			

ウ	同上用継手類 (カップリング継手含む)	1	式			
エ	同上用支持金物類	1	式			
オ	ドレン配管 (ドレン主管)	10	m			
カ	ドレン配管 (ファンコイル用) ACTドレン: 25A	10	m			
キ	同上用継手類 (カップリング継手含む)	1	式			
ク	同上用支持金物類	1	式			
ケ	給湯配管 (耐熱塩ビライニング鋼管)	4	m			
	8階個室病室洗面台用					
コ	同上用継手類 (カップリング継手含む)	1	式			
サ	同上用支持金物類	1	式			
(2)	冷温水配管及びドレン主管他経路変更工事 ※エアコン機器設置に伴う経路変更	1	式			
(3)	配管外装工事 (材工共)	1	式			
	冷温水主配管 GW保温筒+ALGC					
	PCU、ドレン、給湯 GW保温筒+ALGC					
(4)	試験調整費	1	式			
(5)	消耗品雑材料	1	式			
5	エアコン配線工事費					
(1)	材料費					
	内外信号、リモコン配線 EM-CEE-S1.25-2C	60	m			
(2)	電気工事費	1	式			
	室内機電源、連絡配線、リモコン線					
(3)	試験調整費	1	式			
(4)	消耗品雑材料	1	式			
6	建築工事費					
(1)	天井解体・復旧工事 ※下地鋼材含む	1	式			
	全面クロス張り、照明等器具類開口補強、 既設吹出口部 (壁) の補修を含む。					
(2)	作業用点検口取付	1	式			
	廊下ダクト部 2か所含む					
(3)	壁面貫通工事 ※レントゲン検査含む	1	式			
	冷媒×4、冷温水他×4、ダクト×2					
(4)	貫通部処理工事 ※貫通部処理材含む	1	式			
(5)	消耗品雑材料	1	式			
7	撤去工事費					
(1)	機器撤去及び搬出作業	1	式			
	院内小運搬、養生撤去作業費を含む。					
(2)	産業廃棄物処分費 (運搬費も含む)	1	式			
(3)	消耗品雑材料	1	式			

藤沢市民病院西館7階病棟無菌室化に伴うエアコン設置仕様書

1 件名

藤沢市民病院西館7階病棟無菌室化に伴うエアコン設置

2 目的

本件は、藤沢市民病院（以下、「当院」という。）の西館7階病棟において、無菌治療管理加算2の施設基準を満たす病室を整備するため、エアコン設置、付帯する既設配管及び内装等の改修を行うものである。

3 設置場所

室内機は、当院の西館7階病棟の779室と780室の2部屋に天井埋め込み型を各1台設置し、室外機は、同病室付近のベランダに2部屋共用を1台設置する。

4 調達範囲

調達範囲は次のとおりとする。

- (1) 調達機器
- (2) 機器設置・設定作業
- (3) 保守・運用支援
- (4) その他機器稼働に必要とするもの

5 納入期限

納入期限は令和4年11月30日までとするが、エアコン（機器）は10月1日時点で製品化され、同月下旬を目途として患者の入院環境の妨げにならないよう発注者の指示に従って対応をすること。

6 入札参加事業者に関する条件

- (1) かながわ電子入札資格において、物品業種「冷暖房機器」の登録があること。
- (2) 250床以上の病院において、無菌室管理加算の施設基準を取得できるエアコンの設置実績、又は冷暖房機器の改修工事实績があること。
- (3) 6月初旬に開催予定の事前病棟見学会に参加すること。
- (4) 暴力団（暴力団員による不当な行為の防止等に関する法律（平成3年法律第77号）第2条第2項に規定する暴力団をいう。）、暴力団員等（同条第6号に規定する暴力団員又は同号に規定する暴力団員でなくなった日から5

年を経過しない者をいう。以下同じ。)及び暴力団員等と密接な関係を有する者並びにこれらの者のいずれかが役員等(無限責任社員、取締役、執行役若しくは監査役又はこれらに準じるべき者、支配人及び精算人をいう。)となっている法人その他の団体に該当しない者であること。

7 本調達物品に備えるべき性能機能

(1) 室内機

- ア 業務用マルチエアコン/クリーンエリア用/天井カセット形
- イ 天井パネルは下面吸込タイプ
- イ 冷房/暖房能力: 5.6kw/6.3kw以上
- ウ 寸法: 高さ385mm×幅1,020mm×奥行1,555mmの範囲内とし、天井内に埋め込んだ際に天井面から室内ユニットが突出しないこと。

(2) 室外機

- ア 業務用マルチエアコン
- イ 冷房/暖房能力: 11.2kw/12.5kw以上
- ウ 寸法: 高さ1,050mm×幅1,010mm×奥行370mmの範囲内とし、西館7階病棟のベランダに設置できるもの。

(3) その他

HEPAフィルターの捕集率(% at $0.3\mu\text{m}$)は99.97以上とする。

8 機器設置作業

(1) エアコン(機器)の設置に伴う既存の空調設備や衛生設備の配管のルート変更及び天井の部分改修については、受注者負担で行うものとする。

また、対象部屋2室のファンコイルは、バルブ閉等の休止処理を受注者負担で行い、機器撤去及び開口部の閉塞処理等は行わないものとする。

上記作業内容については、別紙1「藤沢市民病院西館7階病棟無菌室化に伴うエアコン設置機器及び作業内容一覧」及び別紙2「藤沢市民病院西館7階病棟無菌室化に伴うエアコン設置対象病室図【抜粋版】一式」を参考とする。

(2) 本件において、次の作業は発注者が行うものとする。

- ア 照明器具及び放送設備等の器具及び電線の移設・ルート変更
- イ スプリンクラー等の防災設備の移設
- ウ エアコン設置に伴う電源容量の増設
- エ 滅菌水供給装置の新設

(3) 設置作業については、工期短縮を踏まえ対象2部屋の並行作業を原則と

する。

- (4) 作業日程は当院担当者と協議の上決定し、作業の際は警備室にて入館（退館）手続きを行い、現場作業時は作業責任者を指名し作業監督を行わせること。
- (5) 調達範囲の機器設置に必要な備品や材料は受注者負担で用意すること。
- (6) 納入物品の搬入方法等については、当院担当者と協議の上決定すること。
- (7) 搬入時に発生した梱包材・梱包箱等の不用品は受注者の責任において廃棄すること。
- (8) 当院の施設、設備、物品等に損傷等与えないよう必要に応じて養生を施すなど十分に留意し作業すること。
- (9) 万一当院の施設等に損傷が生じた場合、速やかに当院担当者へ報告するとともに、受注者の故意、過失による場合は受注者の責任において原状復帰すること。
- (10) 納入期限までに本件で要求する機器及び完成図書を提出すること。
- (11) 設置完了後、機器の操作説明を行うこと。
- (12) 設置機器について所定の要件を満たすことを当院担当者が確認したことをもって検査合格とする。

9 保証期間

引渡し日後1年以内に発生した不具合について、機器本体の不良及び受注者による機器の設置作業に起因するものと認められるものは、直ちに受注者において無償で修理または交換するものとする。

10 完成図書

次の(1)から(10)について紙媒体で各1部を、また全書類を記録した電子媒体（CD・DVD等の電子媒体）を1部提出すること。

なお、(5)については紙媒体で2部追加提出すること。

- | | |
|----------------------|---------|
| (1) 作業工程表 | 1部（紙媒体） |
| (2) 作業員名簿 | 1部（紙媒体） |
| (3) 機器一覧・構成表 | 1部（紙媒体） |
| (4) 施工写真 | 1部（紙媒体） |
| (5) 機器説明書 | 3部（紙媒体） |
| (6) 試験成績証 | 1部（紙媒体） |
| (7) 空気清浄度測定結果 | 1部（紙媒体） |
| (8) HEPAフィルターリーク測定結果 | 1部（紙媒体） |
| (9) 各種環境測定結果（差圧・風速） | 1部（紙媒体） |

(10) 機器承認図

(11) その他必要書類は、発注者と受注者の協議の上決定する。

11 機器及び作業内容一覧（参考）

別紙「藤沢市民病院西館7階病棟無菌室化に伴うエアコン設置機器及び作業内容一覧」のとおり。

以 上

【別紙 1】

【藤沢市民病院西館 7 階病棟無菌室化に伴うエアコン設置機器及び作業内容一覧】

名 称	数量	単位
藤沢市民病院西館 7 階病棟無菌室化に伴うエアコン設置内訳		
1 機器費		
(1) 室外機		
ア 業務用マルチエアコン室外機	1	台
イ 冷房/暖房能力：11.2kw/12.5kw以上		
ウ 寸法：高さ1,050mm×幅1,010mm×奥行370mmの範囲内とし、西館 7階病棟のベランダに設置できるもの。質量は95kg以内。		
(2) Y型分岐ジョイント	1	個
(3) 室外機用風向ガイド	1	個
(4) 室外機用防振架台	1	台
(5) 室外機用高置架台	1	台
(6) 室内機	2	台
ア 業務用マルチエアコン/クリーンエリア用/天井カセット型		
イ 冷房/暖房能力：5.6kw/6.3kw以上		
ウ 寸法：高さ385mm×幅1,020mm×奥行1,555mmの範囲内とし、天井内 に埋め込んだ際に天井面から室内ユニットが突出しないこと。 質量は63kg以内。		
(7) 天井パネル（下面吸込みタイプ）	2	台
(8) HEPAフィルター 捕集率（% at0.3μm）は99.97以上。	2	台
(9) ダクトフランジ（150φ）	2	個
(10) ドレンアップキット ※組込改装費含む	2	個
(11) 運転リモコン	2	個
(12) 機器運送費 ※指定便	1	式
2 搬入据付工事費		
(1) 機器搬入据付費 ※院内小運搬作業を含む	1	式
(2) 室内機器廻り養生作業	1	式
(3) 試運転調整費 ※冷媒ガス追加充填含む/フロン：R410A	1	式
(4) 室内清浄度測定費/メーカー調整費 ※HEPAフィルター取付、リーク測定含む	1	式
(5) 消耗品雑材料	1	式
3 配管・ダクト工事費		
(1) 材料費		
ア 冷媒用被覆銅管（ガス管） 15.9φ	15	m

【別紙 1】

同上	12.7φ	12	m
イ 冷媒用被覆銅管（液管）	9.6φ	15	m
同上	6.4φ	12	m
ウ 同上用継手類		1	式
エ 同上支持金物類		1	式
オ ドレイン配管（保温付）/ACドレイン：25A		10	m
カ 同上接手類		1	式
キ 同上支持金物類		1	式
ク 消音ダクト SA	150φ	4	本
ケ フレキシブルダクト	150φ	1	本
コ 同上接手類		1	式
(2) エアコン配管工事費 ※ドレン配管含む		1	式
(3) 給排気ダクト移設工事 ※既設ダクト加工を含む		1	式
(4) 配管外装工事（材工共）		1	式
※室外冷媒配管/ステンレスラッキング			
(5) 仮設養生費 ※病室前廊下の養生		1	式
(6) 試験調整費 ※冷媒配管気密試験、真空乾燥		1	式
(7) 消耗品雑材料		1	式
4 配管ルート変更工事費			
(1) 材料費			
ア 冷温水配管/主冷温水配管（リバースターン方式）		1	式
イ 冷温水配管/8階ファンコイル用（SGP20A）		25	m
ウ 同上用継手類（カップリング継手含む）		1	式
エ 同上支持金物類		1	式
オ トレイン配管（ドレイン主管）		10	m
カ ドレイン配管（ファンコイル用）ACドレイン：25A		10	m
キ 同上用継手類（カップリング継手含む）		1	式
ク 同上支持金物類		1	式
ケ 給湯配管（耐熱塩ビライニング鋼管）		4	m
※8階個室病室洗面台用			
コ 同上用継手類（カップリング継手含む）		1	式
サ 同上支持金物類		1	式
(2) 冷温水配管及びドレン主管他経路変更工事		1	式
※エアコン機器設置に伴う経路変更			
(3) 配管外装工事（材工共）		1	式
冷温水主配管	GW保温筒+ALGC		
PCU、ドレ、給湯	GW保温筒+ALGC		
(4) 試験調整費		1	式
(5) 消耗品雑材料		1	式

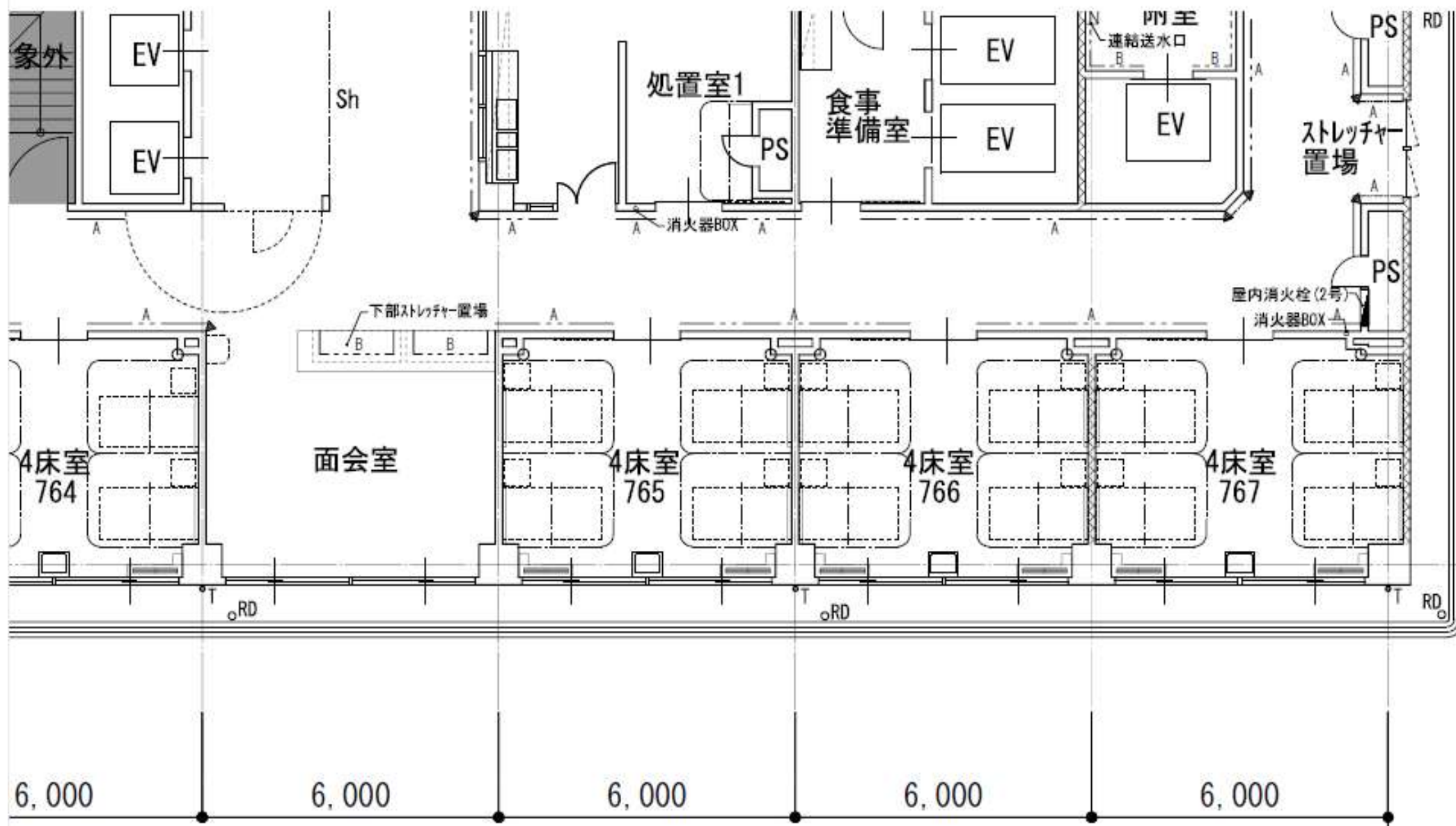
【別紙 1】

5 エアコン配線工事費		
(1) 材料費		
※内外信号、リモコン配線 EM-CEE-S1.25-2C	60	m
(2) 電気工事費	1	式
※室内機電源、連絡配線、リモコン線		
(3) 試験調整費	1	式
(4) 消耗品雑材料	1	式
6 建築工事費		
(1) 天井解体・復旧工事 ※下地鋼材含む	1	式
※全面クロス張り、照明等器具類開口補強、既設吹出口部（壁）の 補修を含む。		
(2) 作業用点検口取付 ※廊下ダクト部 2か所含む	1	式
(3) 壁面貫通工事 ※レントゲン検査含む	1	式
※冷媒×4、冷温水他×4、ダクト×2		
(4) 貫通部処理工事 ※貫通部処理材含む	1	式
(5) 消耗品雑材料	1	式
7 撤去工事費		
(1) 機器撤去及び搬出作業	1	式
※院内小運搬、養生撤去作業費を含む。		
(2) 産業廃棄物処分費（運搬費も含む）	1	式
(3) 消耗品雑材料	1	式
以 上		

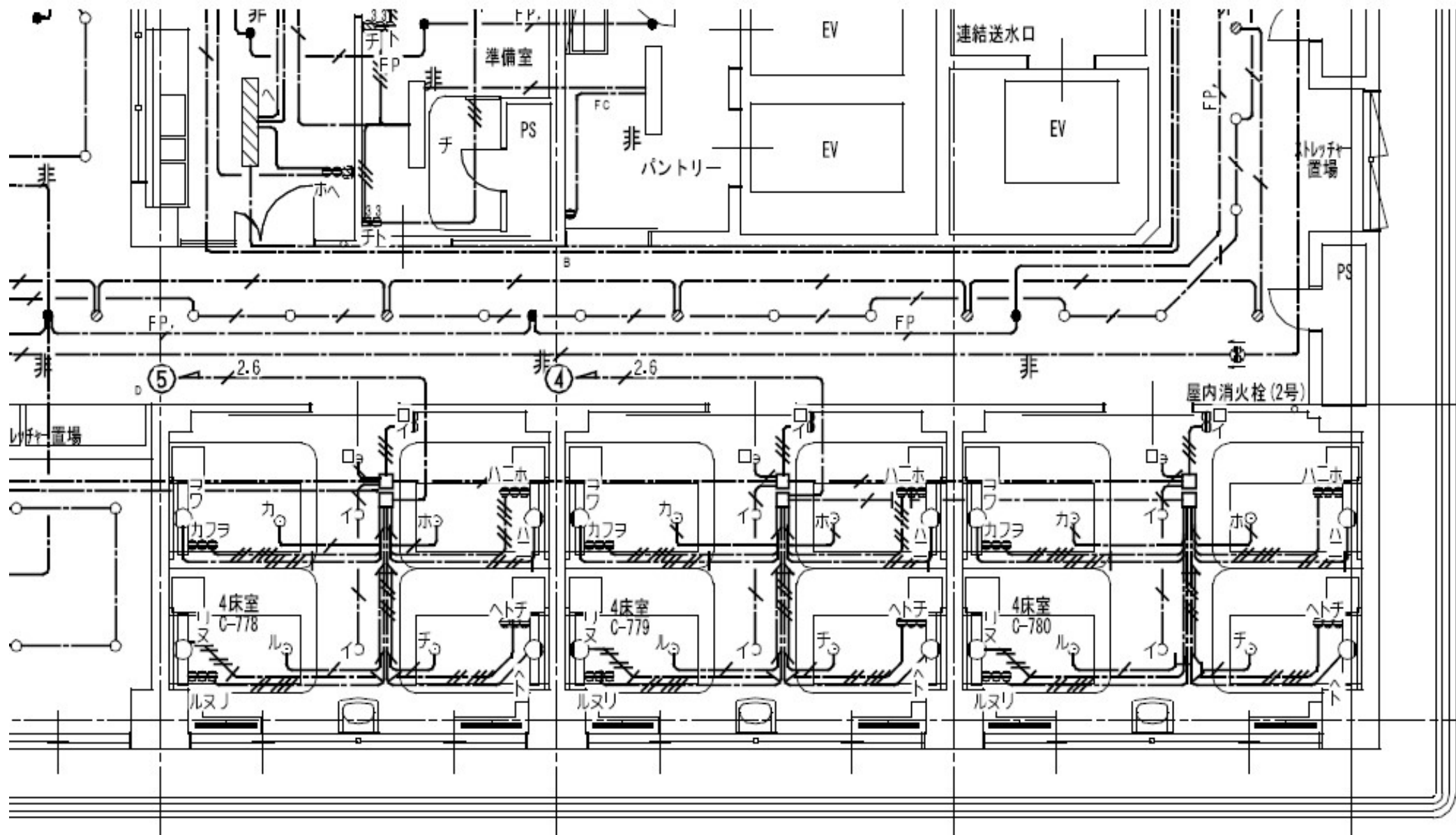
【別紙2】

藤沢市民病院西館7階病棟
無菌室化に伴うエアコン設置
対象病室図【抜粋版】一式

西館7階設置対象病室図①【平面図】



西館7階設置対象病室図②-1【電灯設備】



西館7階設置対象病室図②-2【電灯設備】

回収庫	
CD6	X1
リネン庫	
AC321	X2
沐浴室	
BA322	X2
洗面・洗髪コーナー	
BA321	X1
AS451	X2
ラウンジ	
[300 x]	
DA200	X8
ZA1	X1
EVホール	
[200 x]	
DA200	X20
ZA1	X4
XAC1	X2
廊下	
[150 x]	
DA200	X74
ZA1	X15
XAC1	X5
XBB1	X1
XBB2	X1
XBB3	X3
XAB 再	X2
看護所待合室	
BA322	X1
AJ201	X1
DA100	X1
ZA1	X1
相談室	
[300 x]	
BA322	X2
BA162	X1
ZA1	X1
パトリー	
BA322	X1
ZA1	X1
DS	
CD9	X1
附室	
BA321	X2
ZA1	X1
XAC1	X1
隔室	
AN471	X1
DA40	X2
DH10	X1
DB1	X2
AP6W	X2

凡例

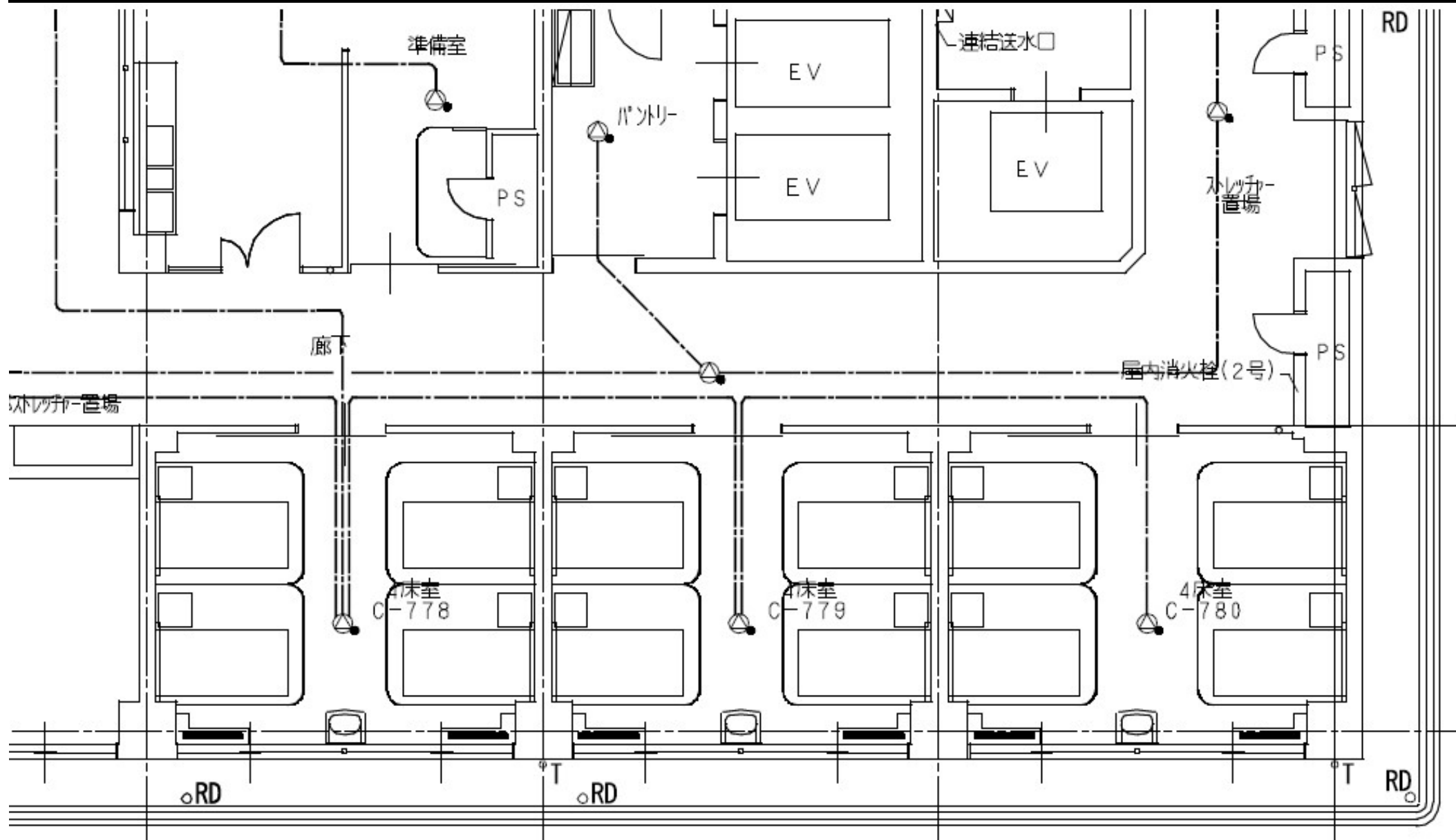
記号	名称	備考
	分電盤	
	蛍光灯	
	蛍光灯	常照機回路
	蛍光灯(壁付)	
	蛍光灯(壁付)	常照機回路
	ダウンライト	
	ダウンライト	常照機回路
	知能灯	
	スポットライト	
	タンブラスイッチ	1P15Ax1
	3路スイッチ	3W15Ax1
	調光スイッチ	1P15Ax1
	セレクトスイッチ	nは点滅数
	人感センサー新機	
	人感センサー子機	
	立上り・引下げ	(EPS・PS内は常照機回路)
	レースウェイ	45x40
	ジャンクションボックス	樹脂プレート
	プルボックス	

備考 "WP" 付プルボックスは、防虫型樹脂製メッキ型とした。

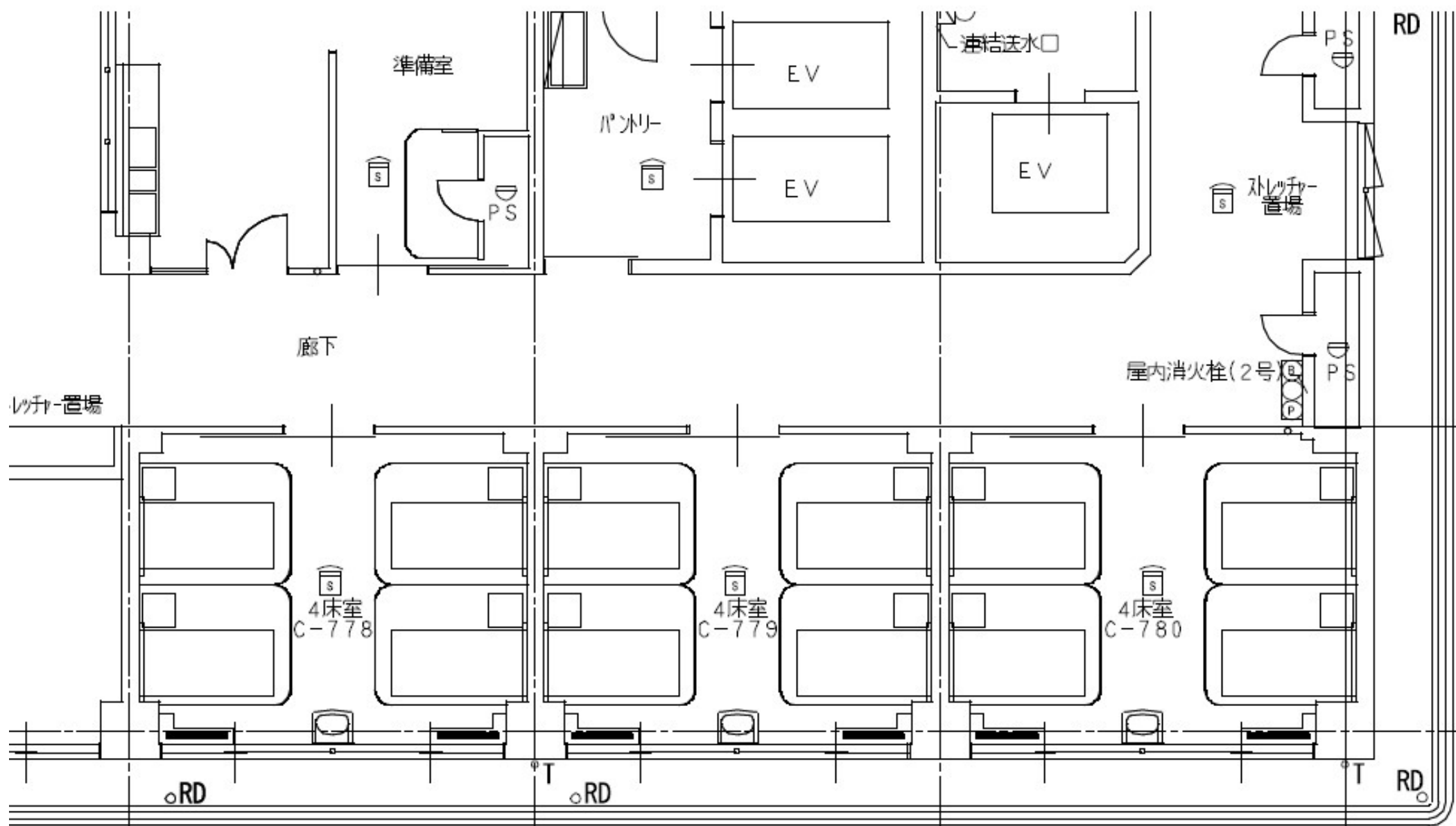
【注記】

- 二重天井内はコロガシ、壁内隠ぺい線は(PF22)及び隠し線は(電線管)にて保護とした。
 : VVF2.0-3C
 : VVF2.0-2C
 : VVF2.0-2CX2
 : VVF2.0-3C+2C
 : VVF2.0-2C+アース線(2.0)
 : FP5.5-2C
 : VVF2.0-3C(感電スラブ込み管線使用)
 : VVF2.0-3C+2C(感電スラブ込み管線使用)
- 立上げ、引下げ、壁内隠ぺいは保護管にて保護とした。
- 点検の照明器具は工事前用外。
- 5階分電室及び他階室の蛍光灯の取外し・保管、再取付は本工事。
- 分電室以降第1ボックスまでの配線太さは5*とした。
- 照明器具の"再"は再整備事業で取付した器具を表す。(別注工事)
- クリーンルーム内は、ケーブル及び照明器具吊ボルトの天井裏面にシーリング材を充填した。
- クリーンルーム内のコンセント、スイッチ及びその他の配線器具は防虫パッキンを使用しケーブル及びデバイス裏面にシーリング材を充填した。
- 防火区画・第114区画を貫通する部分には防火区画貫通処理(国土交通大臣認定工法)を施した。
 図中ケーブルところが配線において、防火区画貫通処理部・界壁区画貫通処理部は令第128条の2の5に基づき区画処理を行った。
- プレートはすべて樹脂製とした。
- 滅室内ベットライト周りの遮断は隠し線とし(PF22)にて保護した。

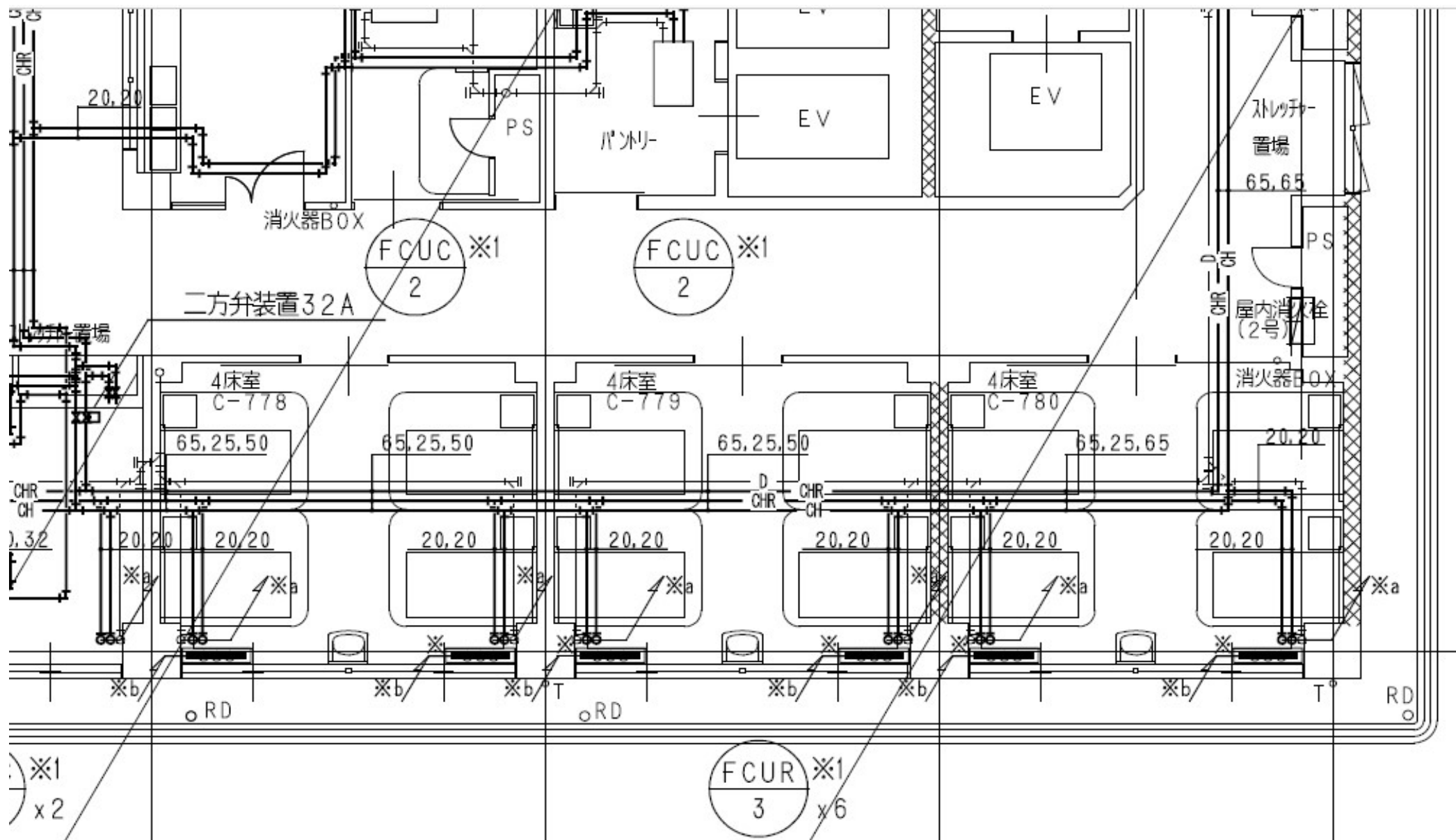
西館7階設置対象病室図③【拡声設備】



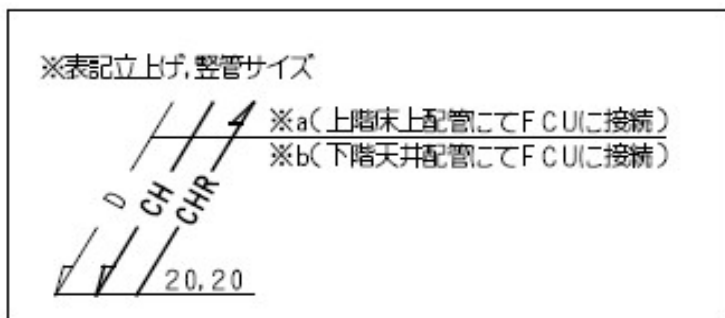
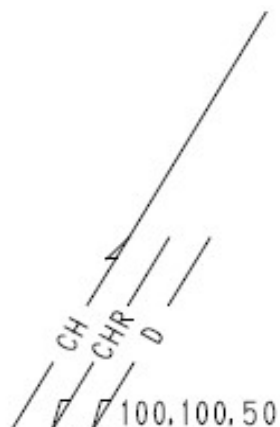
西館7階設置対象病室図④【自動火災報知設備】



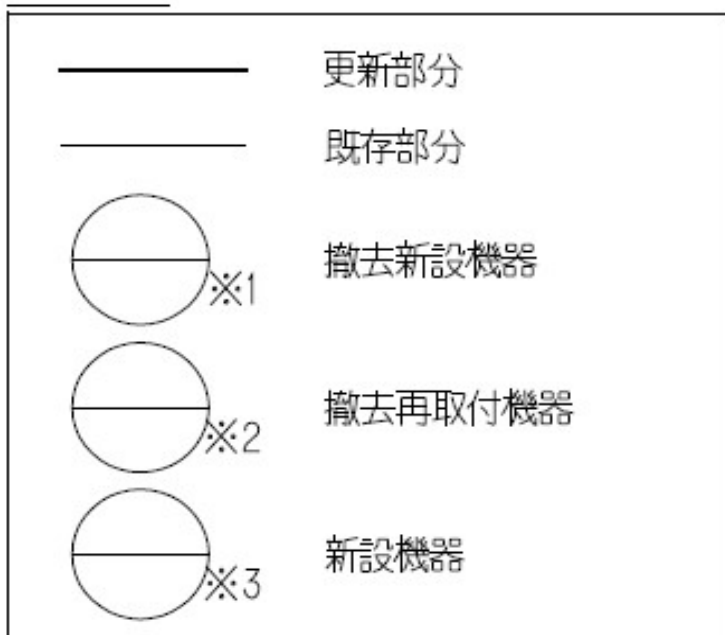
西館7階設置対象病室図⑤-1【配管平面図】



西館7階設置対象病室図⑤-2【配管平面図】

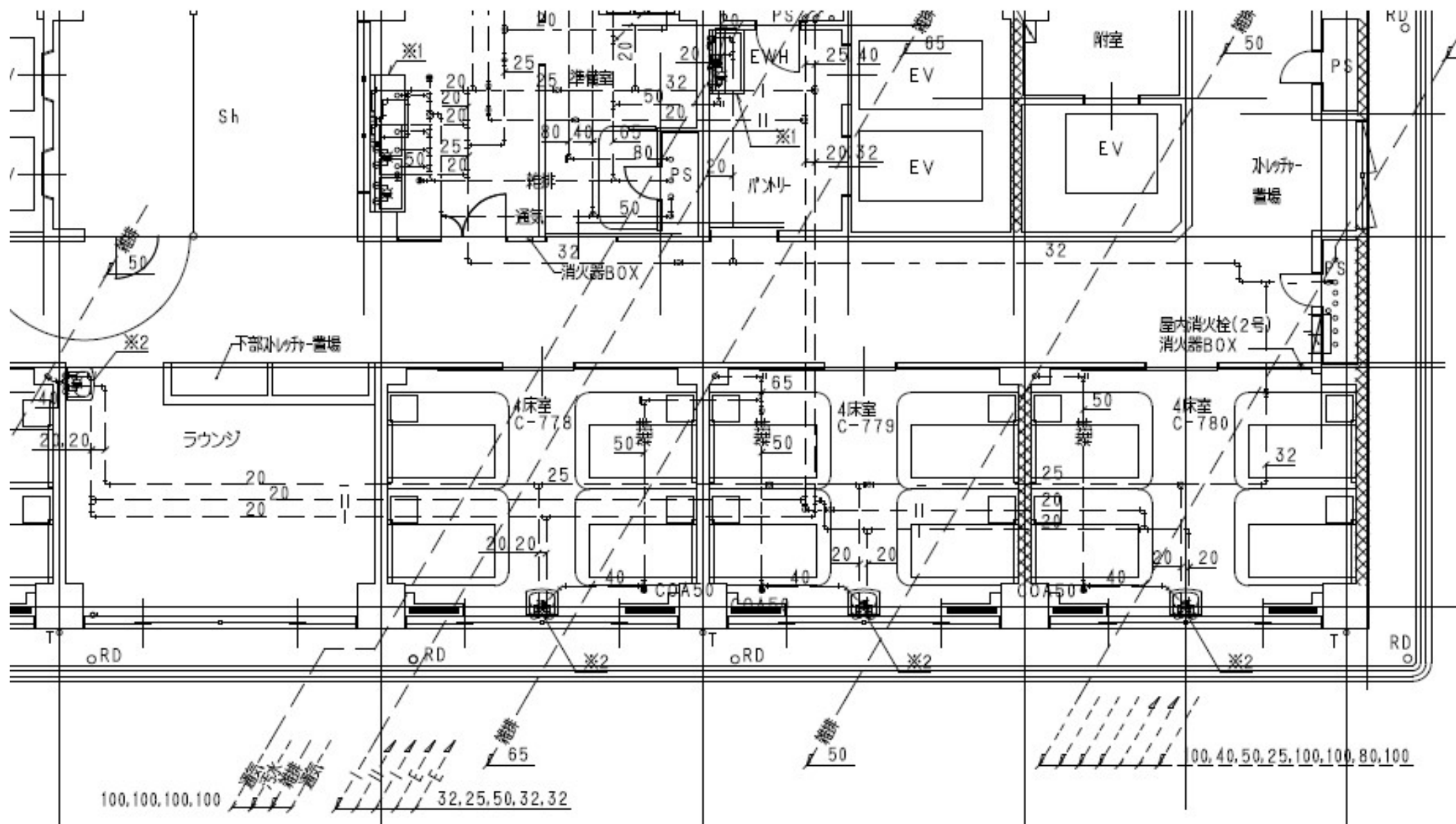


凡例

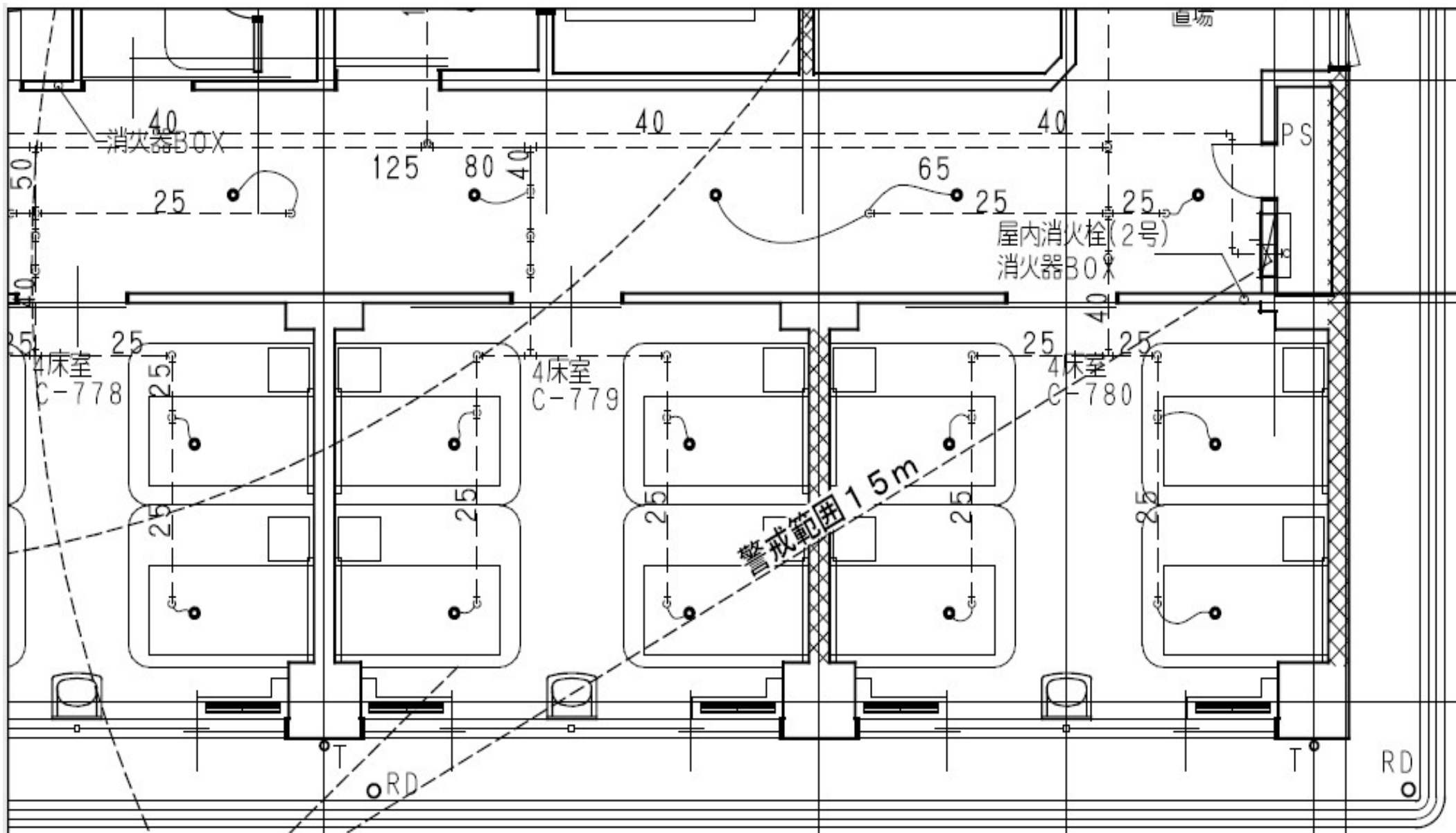


- 注記)
- ・特記なき配管は床上(天井)配管
 - ・外壁、防水の更新に伴う、機器、配管の仮設工事とした。
 - ・ドレン配管は現状のままとし、ファンコイル接続耐圧ホースのみ更新とした。
 - ・病室の天井高2500mm、廊下の天井高2300mm。
 - ・ファンコイルユニットの接続はFJ・BAVを適宜設けた。
 - ・原則として床スラブ・壁等の貫通部は既設貫通部を使用した。
 - ・コア抜き部の壁厚は150mmとした。

西館7階設置対象病室図⑥【衛生設備】



西館7階設置対象病室図⑦-1【消火設備】



西館7階設置対象病室図⑦-2【消火設備】

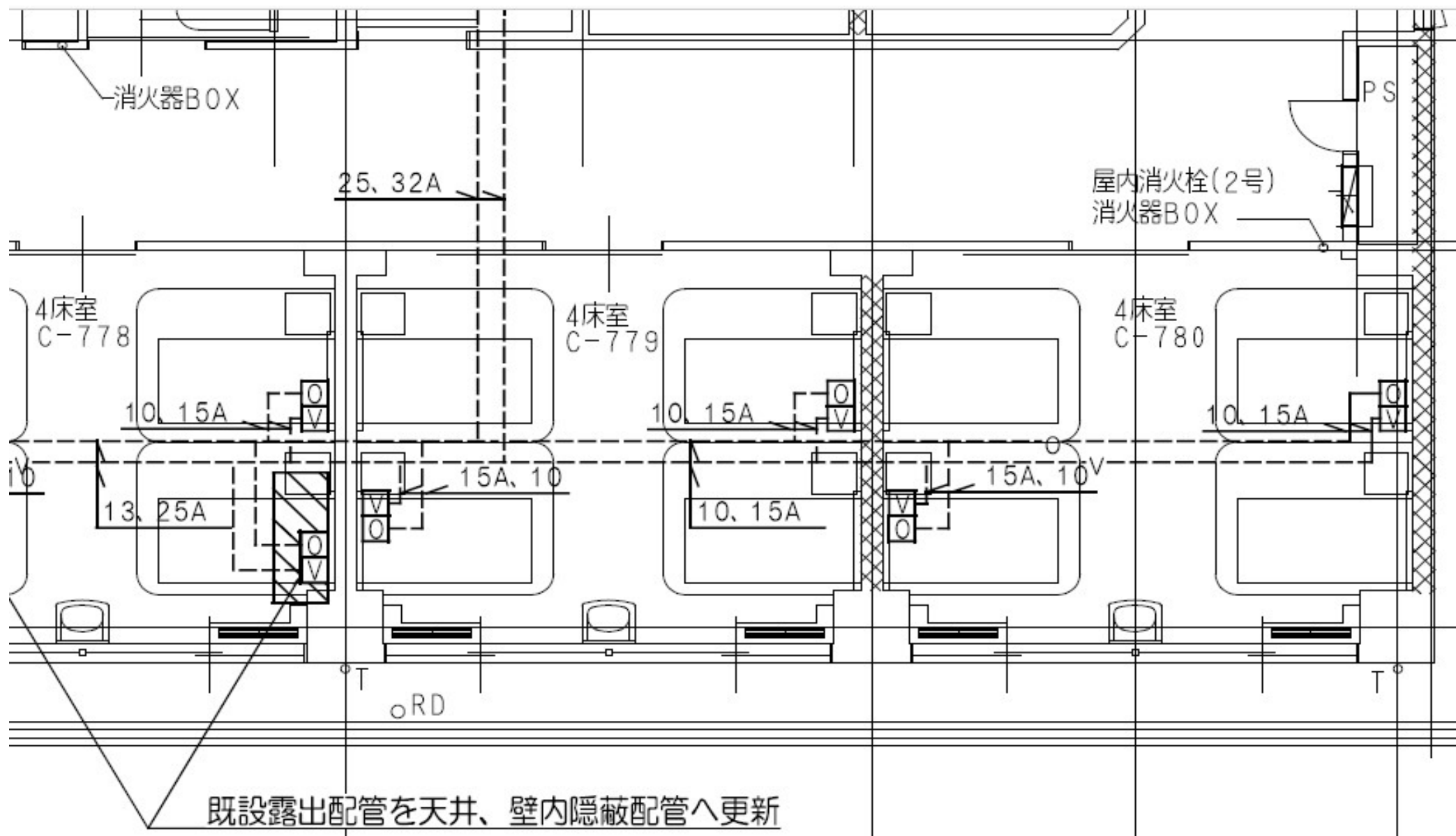
凡例

-----	既設配管
—————	新設配管(閉鎖型・高感度・天井埋込型・72℃)
•	天井スプリンクラーヘッド撤去、新設

注記)

1. スプリンクラーヘッドは全て撤去、新設とした。
2. 消火配管は既設利用とした。
但し、スプリンクラーヘッド更新に伴う配管接続工事
(配管巻出し1 m程度)は更新とした。
3. 部屋の用途変更を行わない為、基本的には既設ヘッドと同じ位置で新設を行った。
4. スプリンクラーヘッド 133個

西館7階設置対象病室図⑧-1【医療ガス設備】



西館7階設置対象病室図⑧-2【医療ガス設備】

凡 例

記 号	名 称	個 数	備 考
-----	既設配管		
—————	新設配管		
✕	メインシャットオフバルブ		露 出 型
⊠	シャットオフバルブ		埋 込 型
○	酸素壁型アウトレット	38	埋 込 型
A	空気壁型アウトレット	6	埋 込 型
V	吸引壁型アウトレット	34	埋 込 型

注記)

1. 特記無き場合は、医療ガスアウトレットは撤去・新設とした。
2. 医療ガス配管は既設再利用とした。